

議案の質疑討論

質疑

一般会計補正予算

◆町営住宅の修繕が増加

【野口昌議員】

町営住宅修繕料はこの住宅修繕か。

【建設課長】

今在家団地、ひかりが丘団地、さざんか団地、若者向け住宅などを見込んでいます。主に退去者の対応で、今後発生が見込まれる。



修繕し新たな入居を待つ町営住宅

◆工事業者への返還請求は

【加藤議員】

道路改良事業にかかる過年度支出金の返還は、工期が守られていれば必要がなく、本来であれば別の事業に使える金だ。工事業者に対して返還を求めるか。

【町長】

業者の処分は審査委員会、職員の処分は

検討委員会を設けて決定する。

【加藤議員】

規則に明記してあるものは守ることが大事だ。

【町長】

規則に則って仕事を進めて行きたいと思っている。

◆名和クリーンセンターの修繕費

【米本議員】

名和クリーンセンターは昨年度、大規模改修をした。今年度、また補正で2000万円近い修繕費、どういう内容か。また、これから先、費用負担が発生する可能性はあるか。

【住民生活課長】

内容は焼却炉の耐火物の取り換え、一酸化炭素や酸素のガス分析器の更新、空気圧縮機の修繕などだ。昨年基幹改良工事で延命措置したが、毎年点検し、内容を加味しながら、必要などころは修繕していく。2000万円を越えることもある。

【西尾議員】

修繕計画書が出て、大規模改修するから、2、3年後はあまりないということだった。そのたびに出るなら計

画もなにもないと思うがどうか。

【住民生活課長】

長い目でみた延命措置以外でも、稼働の状況によって、修繕が必要などころがある。

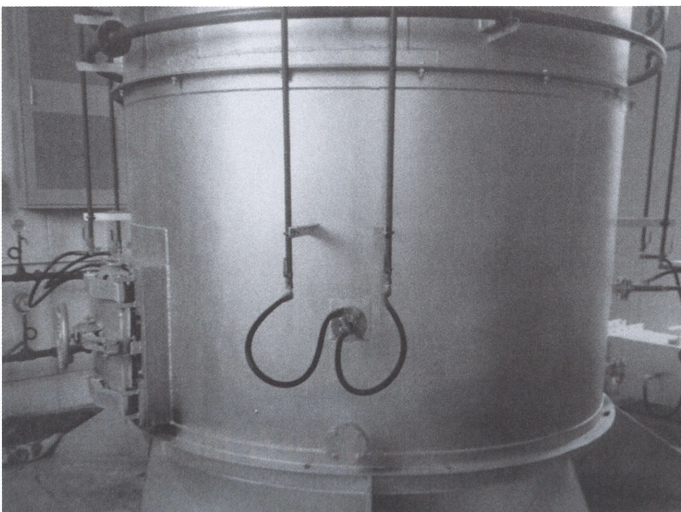
クリーンセンターは平成43年まで稼働し、その後は西部広域で対応していく計画だ。

【西尾議員】

計画は西部広域1本ではなく、コストを安くできるよう2本立てを考えていくべきだ。

【町長】

西部広域で1本化してゴミを焼却するほうがコスト的には安くなる。そうならば、加入している自治体の合議で決まるものだ。将来的にコストが増えないように進めていきたい。



修繕が予定されている名和クリーンセンターの内部

◆家庭保育支援給付金

【大森議員】

対象者が何人増えたのか。また、施策の成果が出たのか。

【幼児・学校教育課長】

月平均50人を見込んでいたが、決算見込み

として月平均65人で15

人の増だ。成果がはっ

きり出ているとは言い

にくい。家庭で保育を

選ばれる家が見込より

多いというのが実態

だ。



家族と豊かなふれあいを

◆名和さくらの丘保育園看板

【加藤議員】

名和さくらの丘保育園の看板について、詳

しく教えて欲しい。

【幼児・学校教育課長】

保育園の入口の所か

ら見ると、通行止めが

分かりにくく危険だ

という地元の要望や交通

量も増えたということ

もあり、「通り抜け禁

止」あるいは「スピー

ドを落とせ」と言った

ような看板と進入防止

柵を設置し、安全をは



進入防止柵を追加します

◆観光案内業務委託料など

【吉原議員】

観光案内業務委託料

と知名度調査案件委託

料の説明とアンケート

の目的、効果、企画の

理由は。

【観光商工課長】

移転した観光案内所

の間仕切りなどの整備

充実と首都圏における

知名度向上を図るため

にサンプルを取る。そ

のための委託料だ。

地方創生の指標とし

て、データの分析と活

用を十分に配慮する。

◆ナラ枯れ対策は有効か

【野口俊議員】

ナラ枯れ対策の増額

1000万円は、どこ

が増えているか。冬場、

虫が動かなくなる時期

の施工に効果があるの

か。

【農林水産課長】

現在、原因になる虫

は、木の中に入ってい

るので、今のうちに、

ひとつは薬剤を注入し、

薫蒸処理をする。もう

一つは、道路べりの搬

出しやすい所は、抜倒

してチップ処理をする。

被害地区は、大山周

辺、特に香取地区が多

い。調査して重点的に

行なう。



観光案内所を使いやすく改修 (大山寺 コモレビト)

◆大山町役場本庁舎外部 改修工事に関する変更仮契約

【米本議員】

9月の答弁では、工事について、工期の延長による不具合がないように2月末ぐらいを工期とすることだった。今回、年度末まで

延長しているが。大丈夫か。

【町長】

今年度の事業・工事などはもうすでにスタートしており、工期を2月末に設定するこ



外壁改修中の本庁舎



改修が待たれるトイレ

とは難しいところもある。新年度の事業や工事

に関しては、2月末を目処としてやっていく。

【総務課長】

3月31日としているので、延長する場合は、3月議会で繰越の手続きをする。

【西尾議員】

外壁の工事だったが、腐食した外部排水管を交換するために、つながっていた内部も同時にやるのか。足場があるので、ついでに直せるところは直そうということがあるのか。

【総務課長】

そういうことになる。

【門脇議員】

次々に付け加えるやり方はまずいと思う。当初の計画に入れておくべきだ。外の配管が悪ければ、中のほうも影響があると考えるのが筋だ。

【町長】

計画どおりにやりなさいと言うのは指摘の通りだ。今回の工事は、工法の見直しなどを行って5000万円近く工事費を削減している。トイレの改修は、予算の枠もあり、当初計画に入れることができなかった。財源が捻出できたので、今の工事に入れた方が総額的に削減できる。

条例改正

◆介護保険制度の改正

法律の改正にともない、刑事施設に収容されている人に対する介護保険料について、社会復帰や再発防止に資する観点から減免規定を定める。

【西山議員】

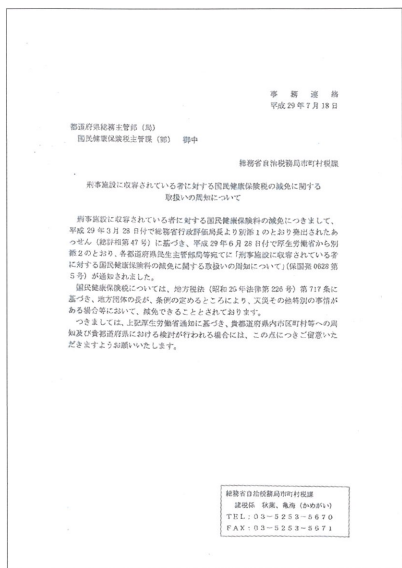
改正される条例の第一号被保険者が刑事施設に収容されたことは、具体的にはどのようなことか。

【税務課長】

いわゆる被收容者だ。被收容者に対する介護保険料について、厚生労働省、総務省経

由で、保険料の減免規定を公布するとの通知があった。

本町は、国民健康保険税および後期高齢者医療保険料とも減免規定を設けており、介護保険料の減免をしないことは、保険制度間の取り扱いに差異を生じることとなる。



通知文